



臺南市登革熱疫情週報

2024/10/20—2024/10/26(Week 43, 2024)

(一)全國疫情

2024 年登革熱全國確定病例數：(1 月 1 日起，依發病日計)

■本土病例數：245

■境外移入病例數：232

(二)台南市疫情(第 43 週)

登革熱：

■新增 0 例本土病例

■新增 0 例境外移入

屈公病：

■新增 0 例本土病例

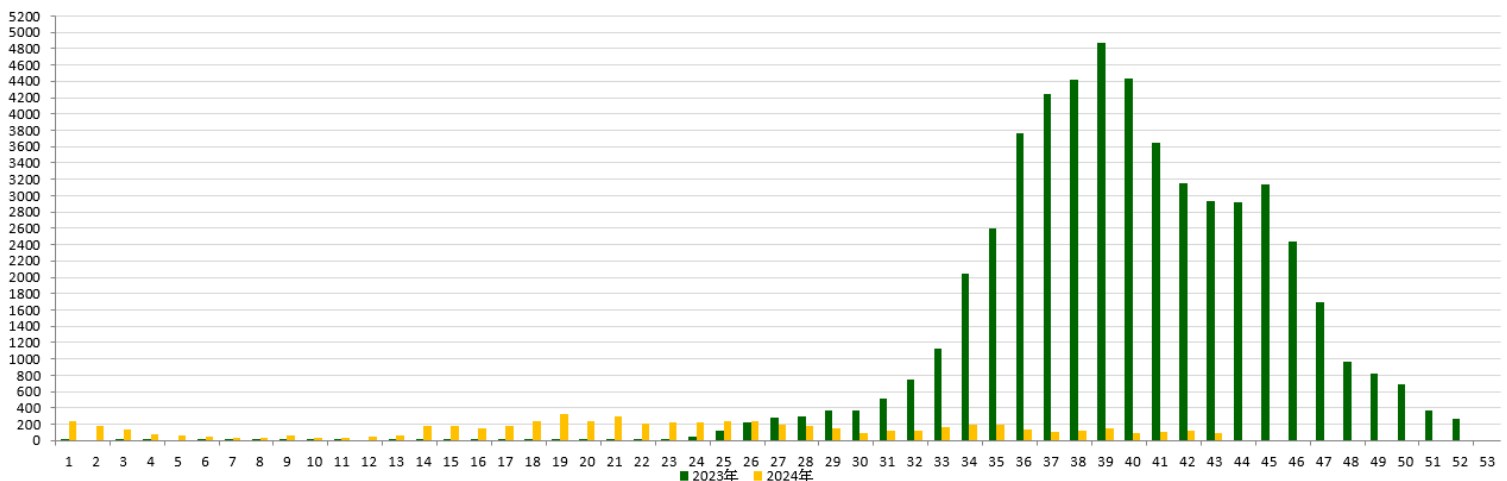
■新增 0 例境外移入

本市 2024 年至第 43 週
確定病例及同期比較(依發病日計)

發病年	登革熱			屈公病		
	本土	境外	總計	本土	境外	總計
2019	31	35	66	0	0	0
2020	0	5	5	0	1	1
2021	0	2	2	0	0	0
2022	0	2	2	0	0	0
2023	17644	30	17674	0	0	0
2024	19	21	40	0	2	2

登革熱國際間旅遊疫情建議

第一級(注意)：越南、菲律賓、印尼、馬來西亞、斯里蘭卡、印度、新加坡



2023 年/2024 年第 1-52 週本土通報數同期比較

二、臺南市病媒蚊密度調查

10/20~10/26(第 43 週)病媒蚊密度調查共完成 389 里次

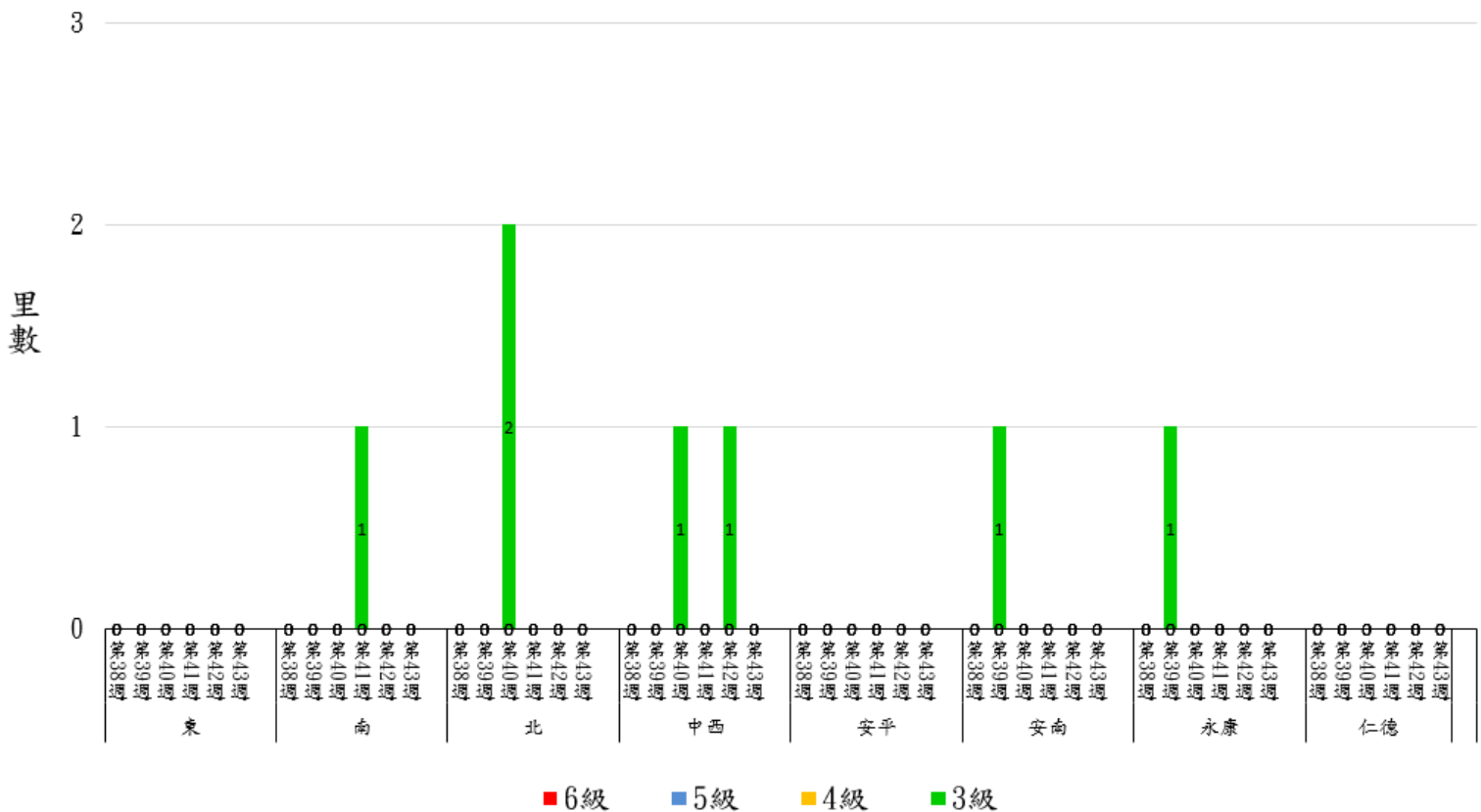
10/13~10/19(第 42 週)病媒蚊密度調查共完成 390 里次，級數分布如下：

級數 日期	★0 級	1 級	2 級	3 級	4 級	5 級	6 級
10/20-10/26 (第 43 週)	346 里次 (88.95%)	43 里次 (11.05%)	0 里次 (0%)	0 里次 (0%)	0 里次 (0%)	0 里次 (0%)	0 里次 (0%)
10/13-10/19 (第 42 週)	300 里次 (76.92%)	82 里次 (21.03%)	7 里次 (1.79%)	1 里次 (0.26%)	0 里次 (0%)	0 里次 (0%)	0 里次 (0%)
近 2 週 增減百分比	+12.03%	-9.98%	-1.79%	-0.26%	0%	0%	0%

第 43 週：本週無 3 級里別

第 42 週：3 級-中西區光賢里(10/22 複查為 0 級)

113 年第 38 週至第 43 週臺南市人口監測區密度調查布氏級數 3 至 6 級比較圖



★請區公所針對 1 級以上里別加強民眾衛教 及孳生源清除。

三、臺南市監測區誘卵桶監測

目前監測 10 個監測區（東區、南區、北區、中西區、安平區、安南區、永康區、仁德區、新營區、歸仁區）271 里共 3,252 點。

★陽性點：1,185(陽性率 36.4%)

：連續兩週卵數>250 粒里別，計 0 里

：連續兩週陽性率>40%里別，計 46 里

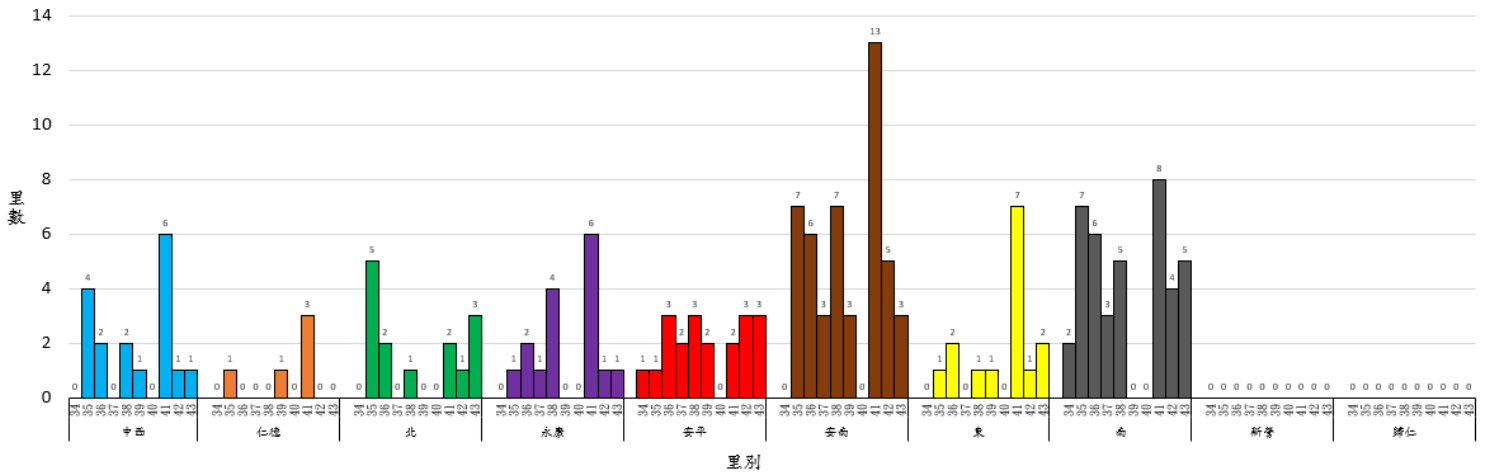
：連續兩週陽性率>60%里別，計 5 里

★監測日期：2024/10/20~2024/10/26(第 43 週)

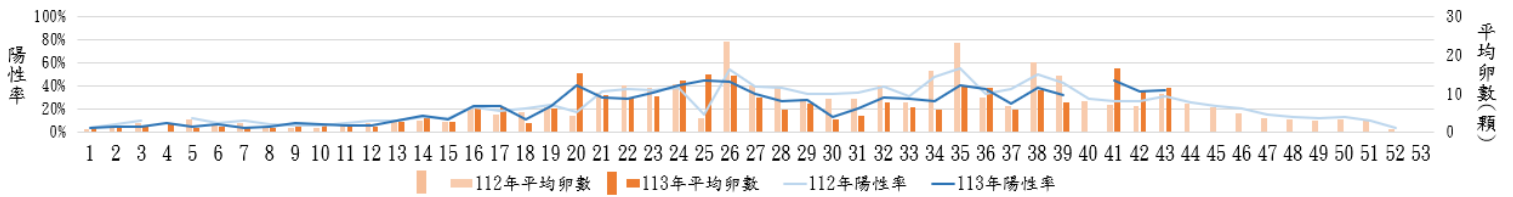
區別	里數	卵數>250 粒	里數	陽性率>40%	里數	陽性率>60%
中西區	1	五條港里	5	大涼里、淺草里、南美里、西賢里、兌悅里	1	西湖里
仁德區	0		7	中洲里、新田里、二行里、土庫里、仁德里 單桶 100 粒以上→仁愛里、一甲里	0	
北區	0		14	元美里、成功里、和順里、長興里、華德里、福德里、文成里、中樓里、大港里、仁愛里、賢北里、開元里、振興里、公園里	3	永祥里、正覺里、長勝里
永康區	0		7	西橋里、神洲里、中華里、成功里、北灣里、烏竹里 單桶 100 粒以上→東橋里	1	復興里
安平區	0		7	華平里、漁光里、平安里、國平里、天妃里、建平里、平通里	3	王城里、金城、億載里
安南區	0		20	城南里、學東里、四草里、媽祖宮里、砂崙里、城西里、安和里、海南里、佃東里、城中里、溪心里、海佃里、新順里、溪頂里、青草里、溪北里、淵西里、溪東里、東和里 單桶 100 粒以上→公塭里	3	鹿耳里、總頭里、佃西里
東區	0		21	復興里、南聖里、新東里、東門里、文聖里、崇善里、崇誨里、東光里、仁和里、崇明里、後甲里、大同里、大學里、裕聖里、東明里、關聖里、大福里、小東里 單桶 50 粒以上→崇信里、富強里、崇成里	2	東聖里、自強里

區別						
南區	1	喜東里	14	開南里、大成里、再興里、金華里、明德里、文南里、興農里、同安里、松安里、文華里、光明里、新興里、廣州里、彰南里	5	鯤鯓里、喜北里、大林里、省躬里、新生里
新營區	0		2	王公里、永平里	0	
歸仁區	0		0		0	

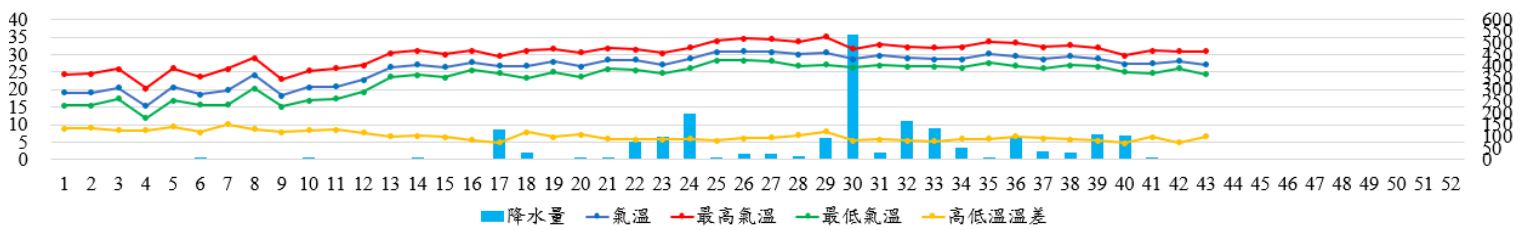
113年第34週至113年第43週臺南市監測區誘卵桶監測陽性率高於60%各區里數比較圖



臺南市監測區誘卵桶陽性率與平均卵數趨勢比較圖(112年與113年)



113年臺南市週平均溫度與累計雨量



四、臺南市 112 年與 113 年誘卵桶監測區同期比較

致～市民防疫小叮嚀

- ★第43週本市監測區病媒蚊密度調查無達3級里別，第42週3級里別中西區光賢里(10/22複查為0級)；登革熱防治中心將持續針對誘卵桶陽性率仍大於60%之里別進行複查，並提供環保局做為規劃預防性戶外環境防治參考。請里鄰長動員社區民眾清除積水容器，避免病媒蚊孳生；倘有疑似登革熱症狀請儘速就醫，避免潛伏期遭病媒蚊叮咬散播登革熱病毒於社區，造成疫情於環境中爆發。
- ★降雨後1週為登革熱防治關鍵期，民眾雨後應加強環境巡查，並徹底清除輪胎、鐵鋁罐、帆布、寶特瓶、盆栽墊盤等積水容器，留下的容器也要刷洗去除蟲卵，並妥善收拾或予以倒置，使用中的儲水容器則務必定期刷洗並加蓋或加掛細網，避免病媒蚊孳生。
- ★本市自113年4月1日起，針對查獲陽性孳生源者，一律依傳染病防治法第25、70條規定，處罰鍰新臺幣3,000～15,000元，無改善期。
- ★本市登革熱NS1快篩合約院所相關資訊請參閱臺南市政府登革熱防治中心網頁 <https://gov.tw/zv9> 或 06-3366366 防疫專線。



～請落實住家內(外)環境積水容器「巡、倒、清、刷」，以免孳生蚊蟲也避免受罰～